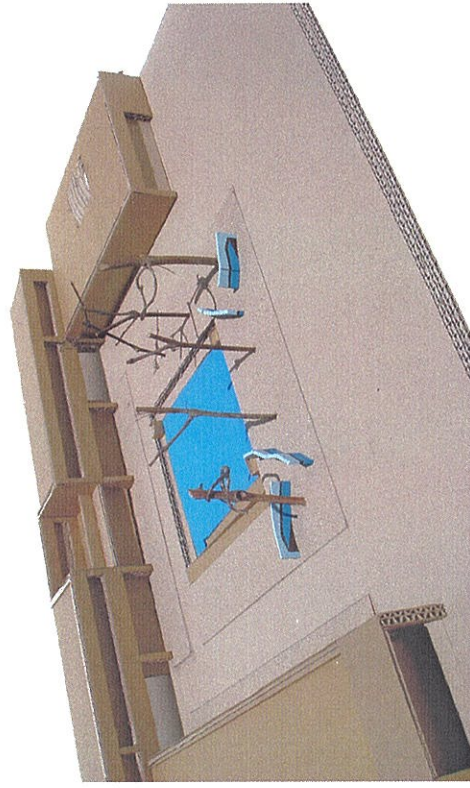


Valérie du Chéné
artiste plasticienne

*réalisation d'une œuvre d'art dans le cadre du 1% au collège
de St Nazaire d'Aude*

MIRAGE



juin 2007

Sommaire

Analyse	3
circulations	
éléments naturels	
espaces « libres à divagation »	
Référence	10
reflexion préalable	
Projet « Mirage »	11
description du projet	
points de vues	
appropriation	
accompagnement	
interprétation	

Zone d'intervention

Cour

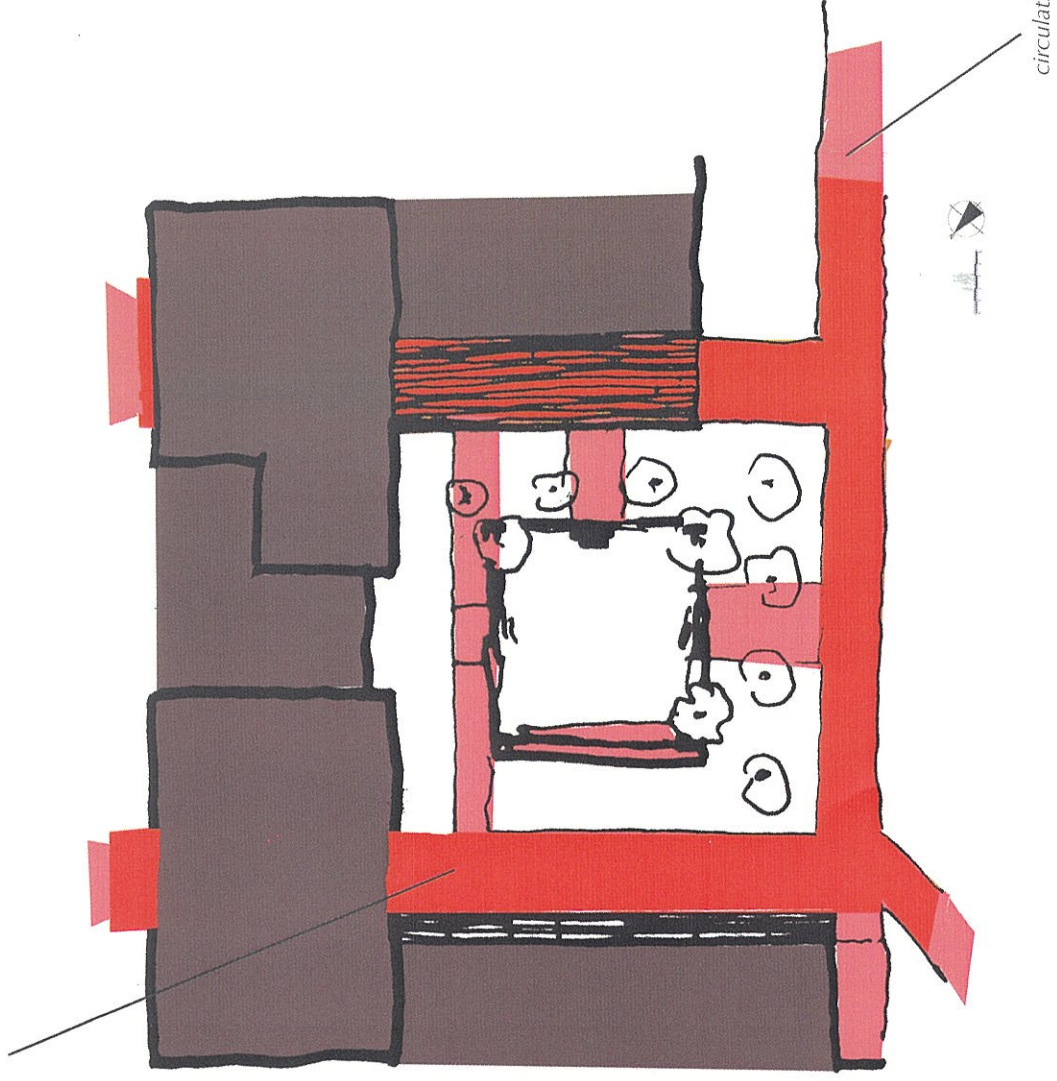
«Espace découvert, limité par des bâtiments ou des murs, qui est rattaché à une habitation, à un établissement public»
le Petit Larousse



Intervention dans la cour de l'amphithéâtre du collège de St Nazaire d'Aude
espace minéral - plan - vaste - long de 40 mètres

Circulations pré-définies

*circulation urgente
(dégagements en cas d'alerte incendie)*



circulation indiquée au sol

Données

- > une circulation périphérique autour de l'amphithéâtre
- > des espaces de circulation marqués
- > des allées de circulation rectilignes et perpendiculaires les unes aux autres

Remarques

- > l'espace central (l'amphithéâtre) et ses alentours ne sont pas utilisés pour la circulation
- > circulation géométriques

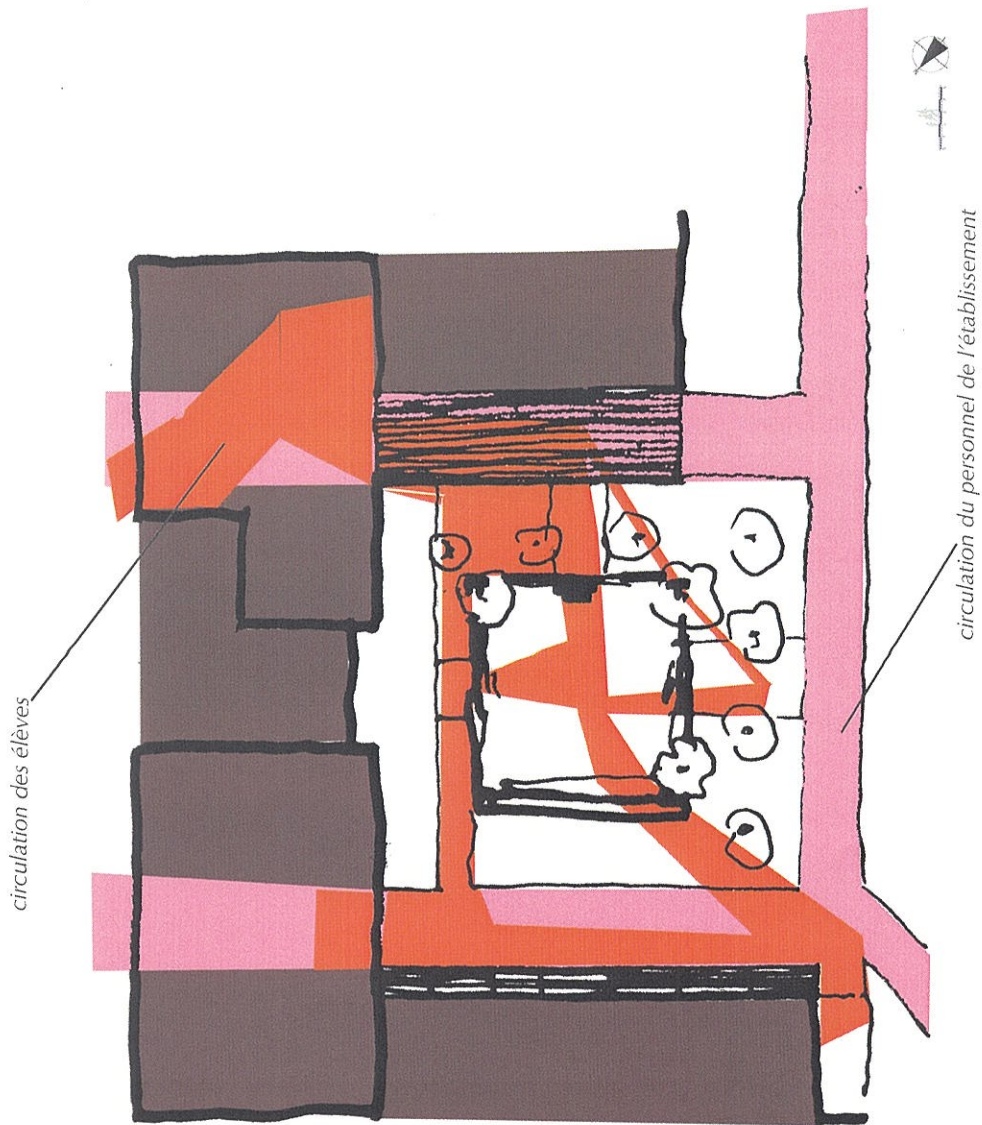
Circulations usuelles

Données

- > espace utilisé exclusivement entre 12 heures et 14 heures (pause déjeuner et moment de «digestion»)
- > circulation adultes: géométrique calquée à la circulation urgente
- > circulation élèves : moins rigoureuse - différentes directions

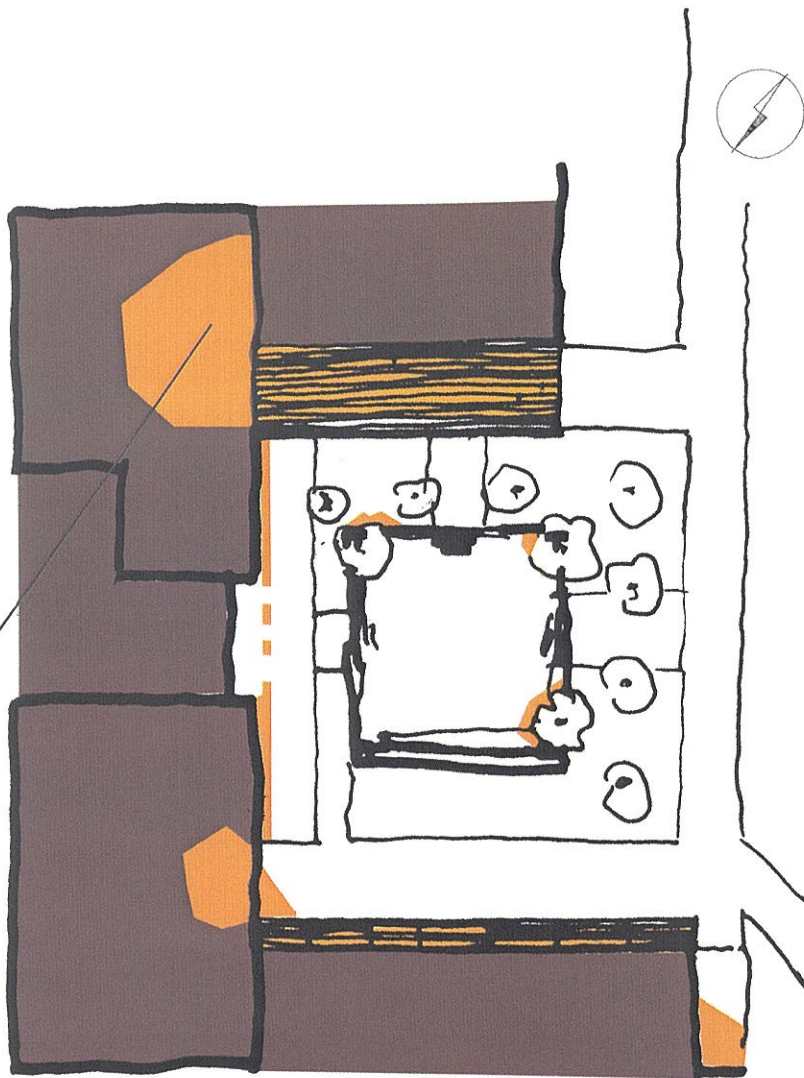
Remarques

- > circulations élèves : déambulation - utilisation de la moitié haute de la cour - forte concentration dans l'espace des casiers
- > circulation adultes: trajectoires géométriques - passages rapides d'un point à un autre (sauf les «surveillants»)



Stationnements

stationnement des élèves



Données

- > espace utilisé quasi exclusivement entre 12 heures et 14 heures (pause déjeuner et moment de « digestion »)
- > stationnement des élèves : espace des casiers

Remarques

- > concentration - espace des casiers - contre le bâtiment
- > espaces peu utilisés : amphithéâtre et ses alentours
- > espace vaste, pas de barrière visuelles, peu d'ombre

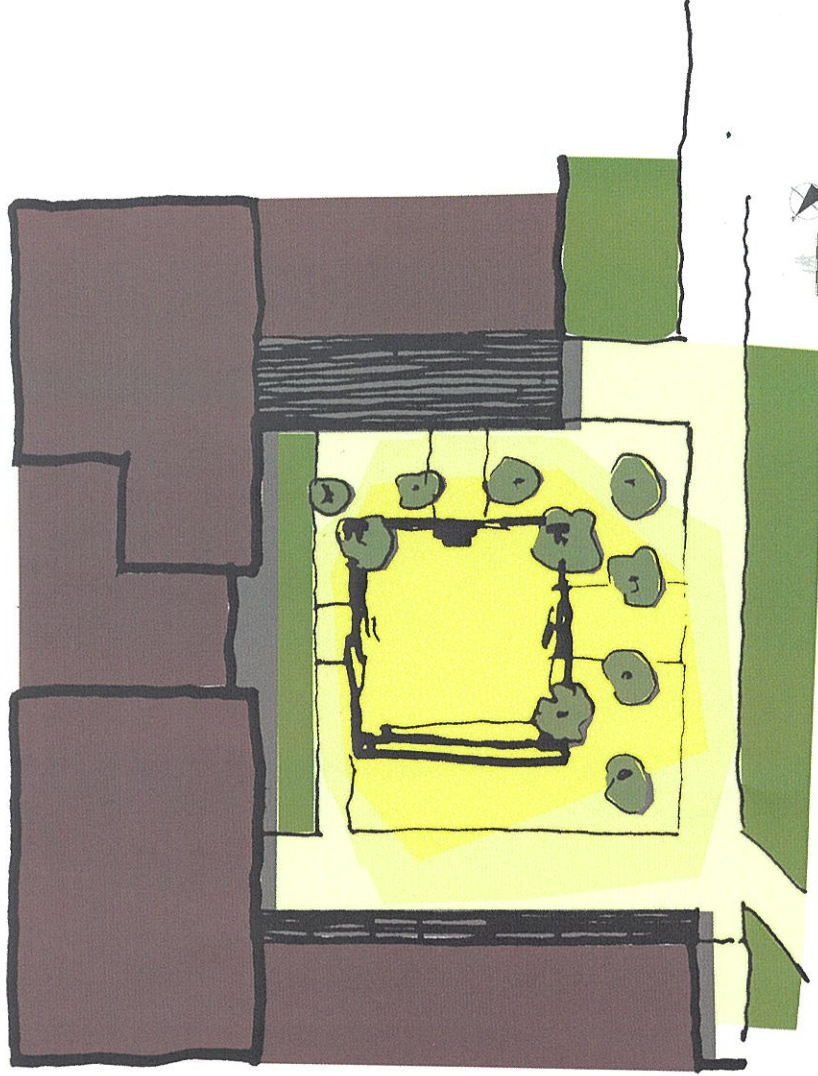
Soleil et végétation

Données

- > lumière
- forte luminosité (soleil haut entre 12h/14h)
- mur blanc du bâtiment -
- > végétation
- 10 arbres + 3 espaces de végétation

Remarques

- > prendre en compte l'implantation des arbres autour de l'amphithéâtre et leur développement



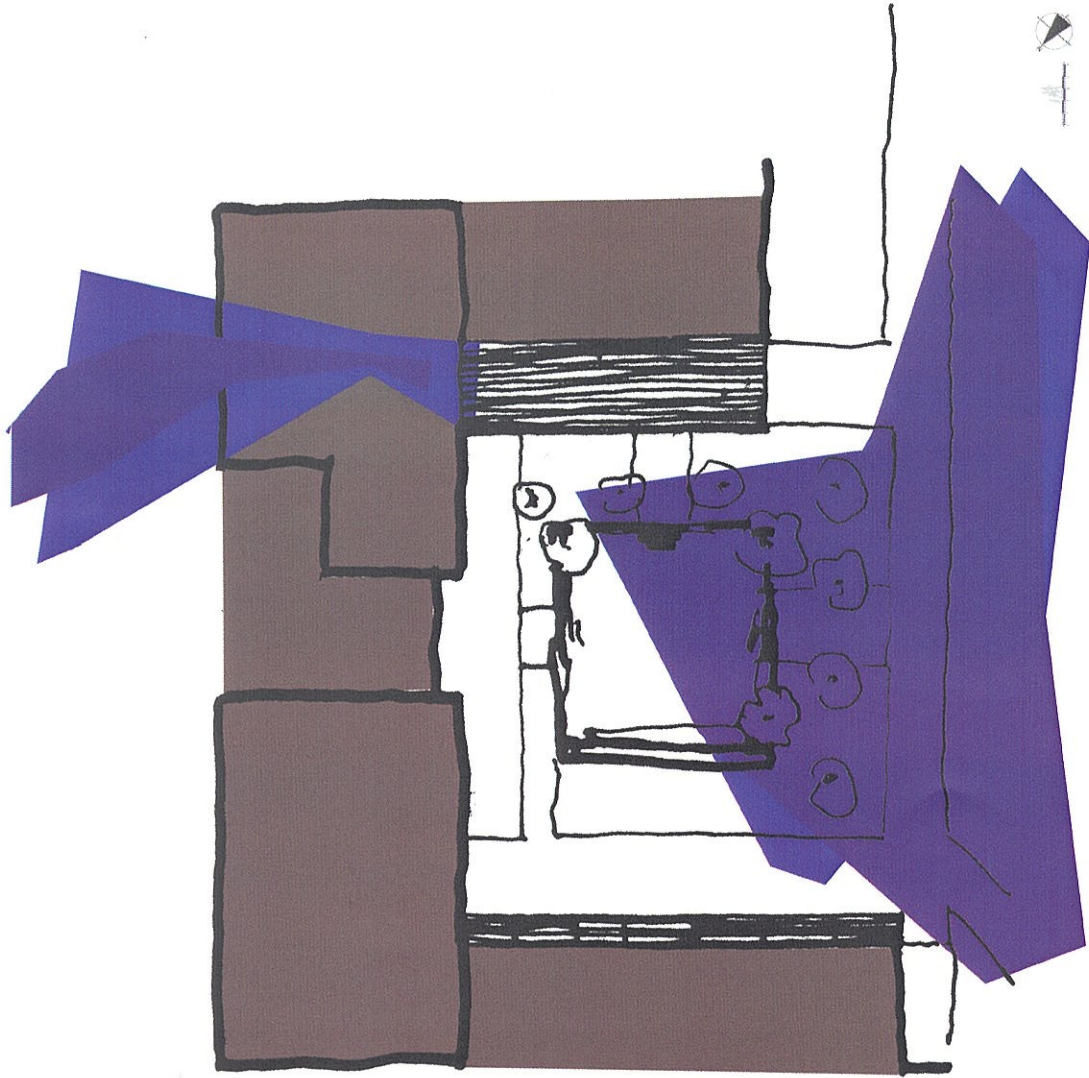
Vents et courants d'airs

Données

- > deux vents dominants
- le vent « marin »
- le vent du « nord »
- l'un ou l'autre

Remarques

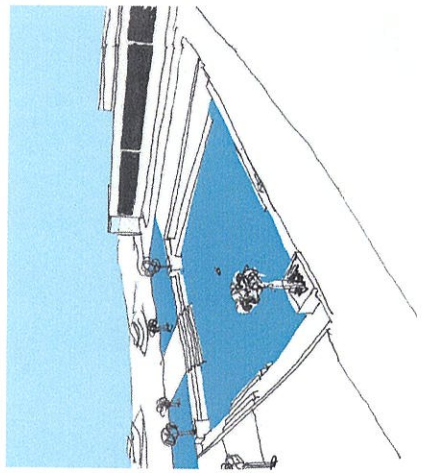
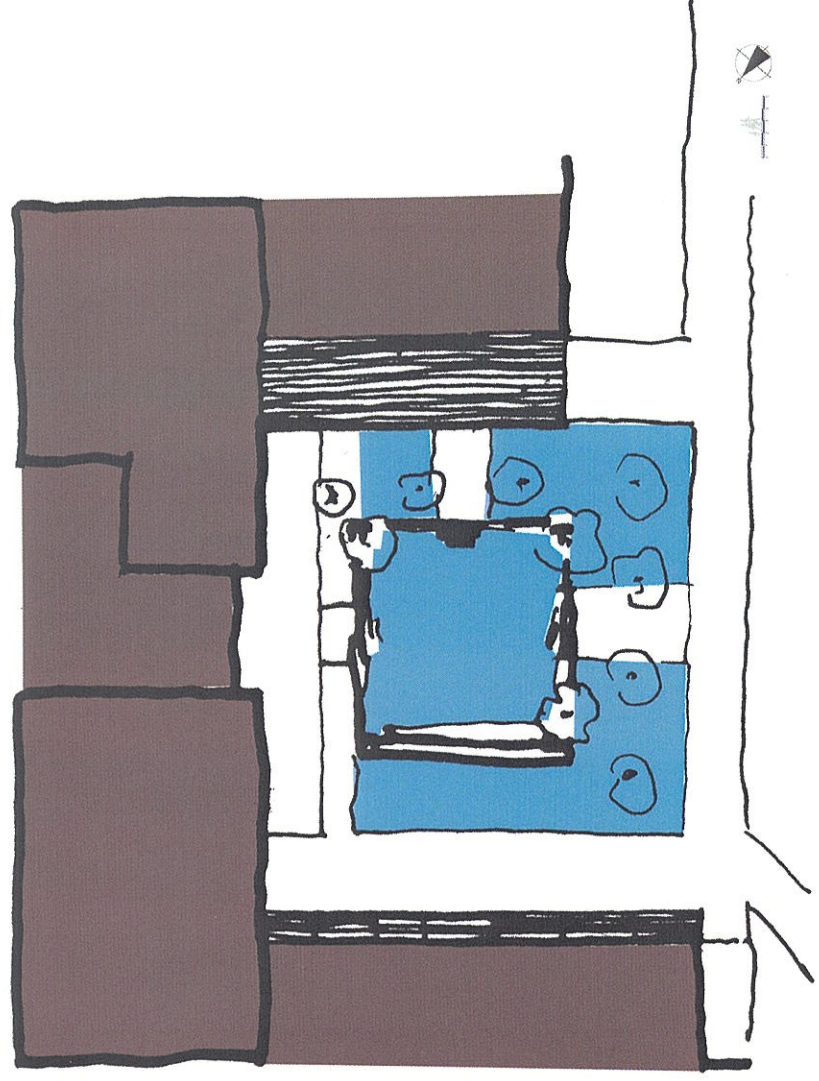
- > prendre en compte le vent et les courants d'air.



Analyse : conclusion

les espaces «libres à divagation» ...

- révéler le lieu, le relief
- créer des micro-espaces
- recentrer autour de la cour et des arbres
- / micro-centralité.
- appeler le regard là.



... et les trois zones
d'intervention

Réflexion préalable

Apparition du bassin

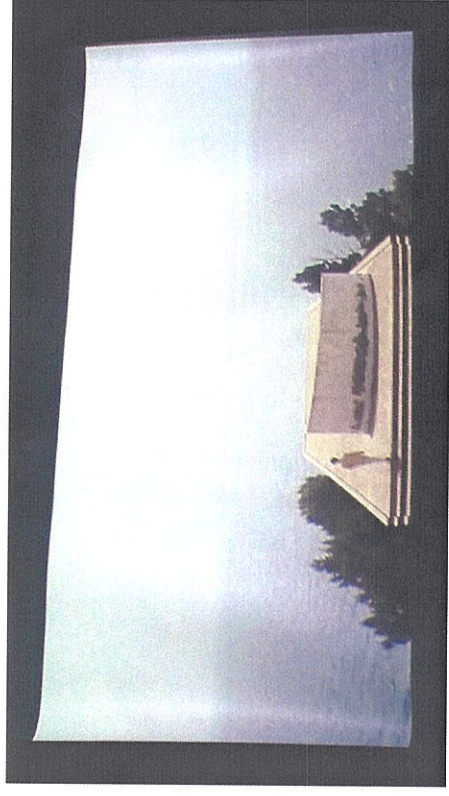


La Cité Radieuse - Le Corbusier (arch) - Marseille

prise en compte des gens
prise en compte du vent
prise en compte du soleil
prise en compte de l'architecture

paravent-paysage
barrière visuelle

Apparition du paravent



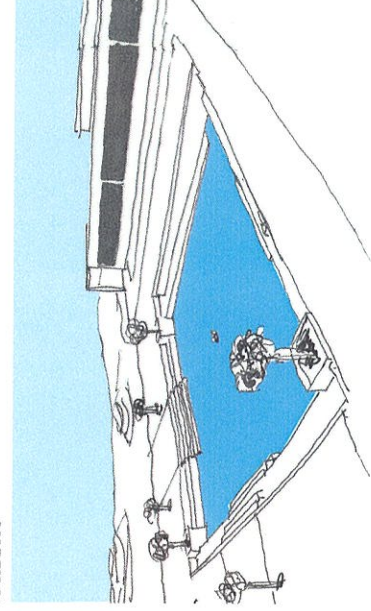
Villa Malaparte - Libéria (arch) - Italie

le spectateur joue un rôle, devient l'acteur et rentre dans le paysage



«le Mépris» de J.-L. Godard - Séquences

bassin



Bassin - bac

« pièce d'eau servant d'ornement ou de réservoir »

« bassin artificiel »

« grand récipient creux à fond plat servant à divers usages »

« construction destinée à recevoir de l'eau »

dictionnaire le Petit Larousse

Paravent

« meuble composé de panneaux verticaux articulés, servant à isoler à protéger des courants d'air »

dictionnaire le Petit Larousse

Anamorphose

« représentation (peinte, dessinée..) dont l'apparence réelle ne peut être distinguée qu'en regardant l'image sous un angle particulier »

dictionnaire le Petit Larousse

« L'image inattendue jaillit vers le regard ébahi du spectateur. C'est un secret et celui qui

l'a découvert, le garde ou le divulgue... Cette scénographie de l'anamorphose utilise les ressources et les contraintes de l'architecture pour créer un rapport magique avec celui que, soudain, l'anamorphose rencontre. D.Antony

Mirage

« action de mirer »
phénomène optique

Mirer

« regarder avec attention
faire refléter (dans l'eau)

Description du projet

Illusion

Je trans-forme la cour de l'amphithéâtre en un mirage avec deux éléments.

Sculpture : les paravents

> deux couples de paravents en béton peint recto/verso

> image peinte / 3D / verticalité

l'image proposée sur les paravents renvoie au bassin

Peinture : le bassin

> un impact de couleur sur le sol de l'amphithéâtre

> aplat peint / 2D / horizontalité

l'image proposée sur le sol renvoie aux paravents

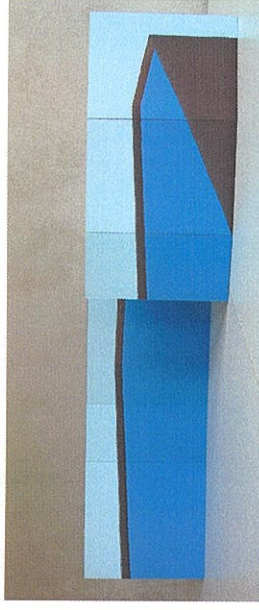
Projet Mirage

> illusion d'un bassin contenant de l'eau (idée de fraîcheur dans ce lieu minéral) ;

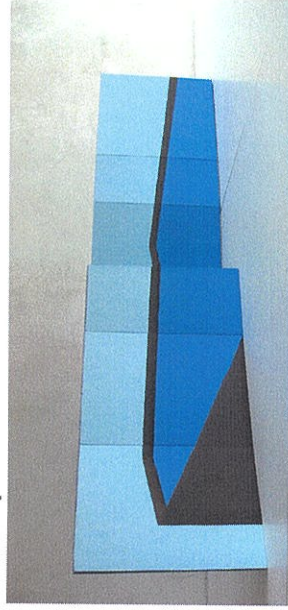
> anamorphoses entre les paravents ;

> jeu dialectique entre les paravents et l'amphithéâtre

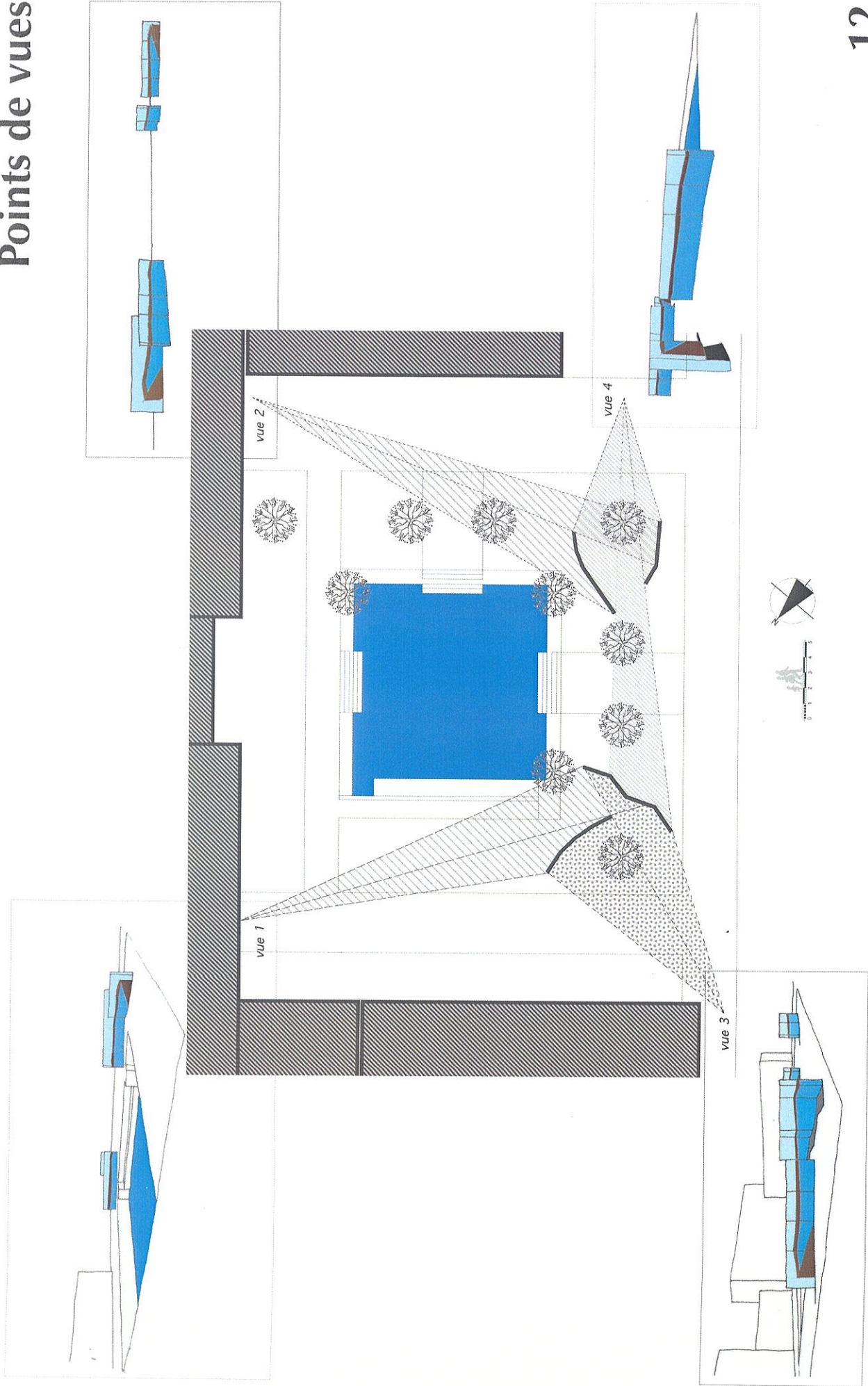
paravent



anamorphose



Points de vues



Appropriation

le spectateur joue un rôle, devient l'acteur et rentre dans le paysage



Appropriation du lieu et du projet par les occupants (élèves, enseignants et personnes travaillant au sein du bâtiment), au collège de Saint-Nazaire d'Aude.

Il s'agit de prendre le temps de regarder, de comprendre le lieu - de débattre/ autour du lieu pour pouvoir s'approprier le projet concrètement (l'amphithéâtre) et abstraitement (l'anamorphose, les modules des paravents).

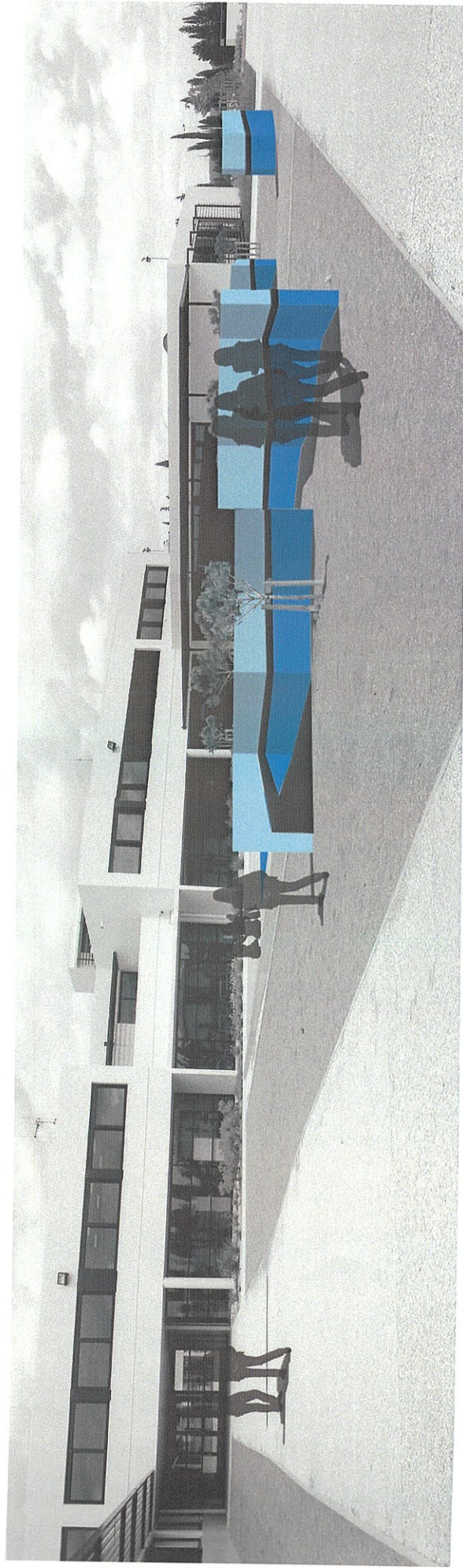
Pour cela je souhaite mettre en place un suivi pédagogique en amont et en aval du projet.

Le projet, impliquant une équipe pédagogique dynamique, touche aussi bien la pédagogie que la transversalité: les élèves auront ainsi accès à un travail de création direct associé à un ensemble de cours : les arts plastiques, l'histoire de l'art, l'art contemporain, les mathématiques, la littérature.

Accompagnement

Avant la fin de la construction du projet
MIRAGE, des rencontres et un suivi pédagogique se feront en collaboration avec le professeur d'arts plastiques (à propos du dessin, du volume), d'histoire de l'art (la Renaissance, l'apparition de la perspective), le professeur de sciences, de mathématiques (optique, géométrie), et de français (thème de la métaphore, de l'illusion).

Des interventions avec les élèves auront lieu au moment de la mise en place du **MIRAGE**. Pour cela je montrerais le processus du travail du projet (croquis, esquisses, maquettes, textes de recherche...) un ou plusieurs thèmes de travail pourront se mettre en place au cours des années à venir (ex : Art Contemporain, Land Art : R.Serra, D.Buren, Christo, Dan Graham, peinture contemporaine: D.Hockney-scénographie lié à l'amphithéâtre, anamorphose, perspective, illusionisme...).



Interprétation

L'élève pourra comprendre le projet grâce à l'expérience physique (être sur le lieu), l'expérience intellectuelle, scientifique, artistique (avec les différents professeurs du collège), et par le biais de la conversation et du débat au sein du collège.

Le temps du collège est un temps de découverte et d'appropriation de soi et de son environnement. L'adolescent, en quête perpétuelle de savoir, dévore avec appétit le monde environnant. La sculpture en particulier et l'art contemporain en général permettent d'accompagner la pédagogie et le travail éducatif que délivre le collège. Ainsi cours et oeuvre d'art répartis dans le même établissement, participent à l'éveil des élèves, à la culture et à une meilleure compréhension du monde qui les entoure.

